



Photo: PMA2020/Niger, Shani Turke

PMA2020/NIAMEY, NIGER

juin à août 2018 (VAGUE 5)

Performance Monitoring and Accountability 2020 (PMA2020) consiste en la réalisation régulière d'enquêtes nationales représentatives sur la population, dans le but de suivre les indicateurs de planification familiale. Ces enquêtes sont conduites en utilisant la technologie mobile, ce qui permet une réalisation à bas coût et un temps de terrain rapide. Ce projet est mis en œuvre dans 11 pays par des universités et des organisations de recherche locales. Celles-ci mettent en place une plateforme de collecte de données qui s'appuie sur des enquêtrices résidentes formées à la collecte de données assistée par la technologie mobile. La première, troisième, cinquième vagues de collecte se sont menées exclusivement à Niamey. La deuxième et la quatrième vagues de collecte ont été conduites au niveau national. PMA2020/Niger est conduit par l'Institut National de la Statistique du Niger. Cette enquête sur la population est financée par l'Institut Bill & Melinda Gates pour la Population et la Santé de la Reproduction à l'École de Santé Publique Bloomberg de l'Université de Johns Hopkins avec un appui de la Fondation Bill & Melinda Gates.

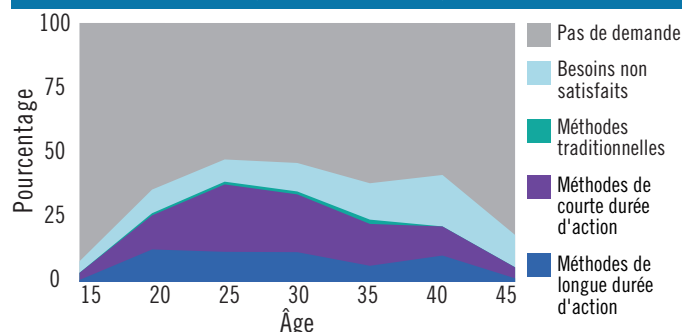
Pour plus d'informations, veuillez visiter: <http://www.pma2020.org>

INDICATEURS CLÉS DE PLANIFICATION FAMILIALE

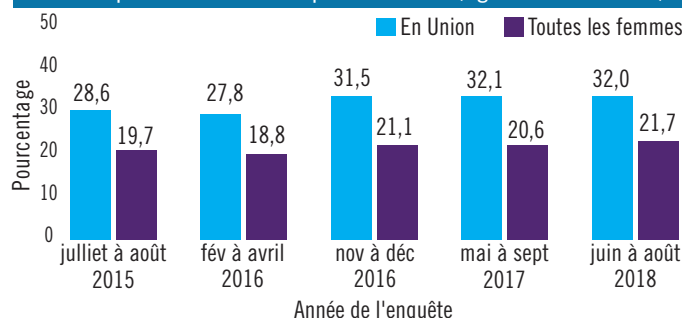
Indicateurs de planification familiale sélectionnés à partir des enquêtes récentes
Toutes femmes et les femmes en union, âgées de 15 à 49 ans

	Vague 3 nov à déc 2016		Vague 4 mai à sept 2017		Vague 4 juin à août 2018	
	Ensemble	En Union	Ensemble	En Union	Ensemble	En Union
Taux de prévalence contraceptive (%)						
Toutes méthodes	22,0	32,7	21,9	34,1	22,4	33,1
Méthodes modernes	21,1	31,5	20,6	32,1	21,7	32,0
De longue durée ou permanent	7,0	10,6	6,1	10,0	7,8	11,5
Besoins non satisfaits totaux (%)	12,3	17,2	12,0	18,9	9,8	15,4
Pour limiter les naissances	2,7	3,4	3,4	5,5	1,5	2,4
Pour espacer les naissances	9,6	13,8	8,6	13,4	8,3	13,0
Demande contraceptive totale (%)	34,3	49,9	33,8	52,8	32,2	48,5
Demande contraceptive satisfaite par des méthodes modernes	61,6	63,1	61,0	60,8	67,3	66,0

Besoins non satisfaits / utilisation de la contraception, par âge (toutes les femmes)



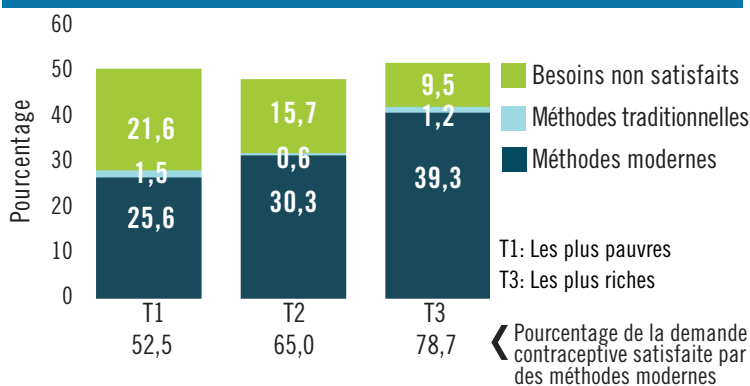
Taux de prévalence contraceptive moderne (âgées de 15-49 ans)



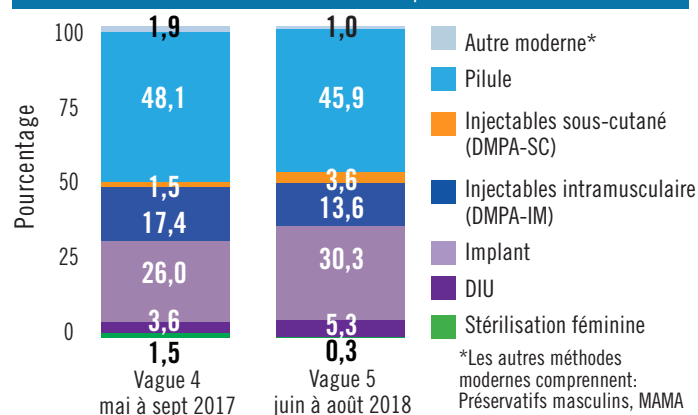
Indicateurs de fécondité (toutes les femmes) âgées de 15 à 49 ans

	Vague 3 nov à déc 2016	Vague 4 mai à sept 2017	Vague 4 juin à août 2018
Pourcentage de dernières naissances non souhaitées	24,5	17,5	16,0
Désirait un autre enfant mais plus tard	21,2	15,4	14,7
Ne désirait plus d'enfant	3,3	2,2	1,3

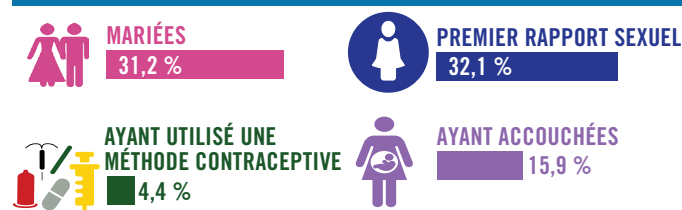
Utilisation actuelle et besoins non satisfaits (parmi les femmes en union en âge de procréer), par tertiles de bien-être économique



Distribution des méthodes modernes actuelle parmi les utilisatrices en union



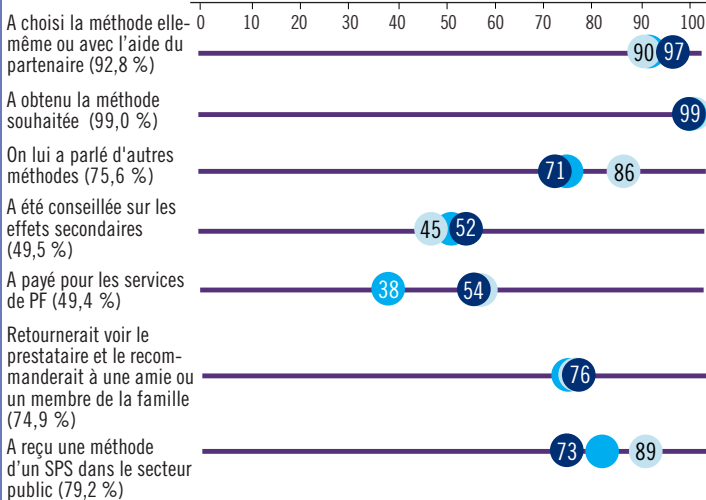
Événements de la vie avant l'âge de 18 ans (Pourcentage de toutes femmes âgées de 18 à 24 ans)



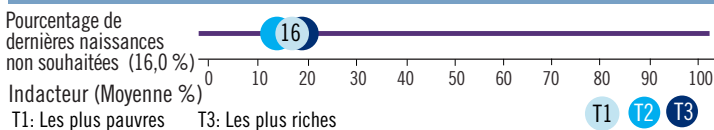
PMA2020/NIAMEY, NIGER (juin à août 2018)

INDICATEURS SUR L'ACCES, L'EQUITE, LA QUALITE ET LE CHOIX DES METHODES

Pour les utilisatrices actuelles des méthodes modernes, indicateurs par tertiles de bien-être économique (n=276)

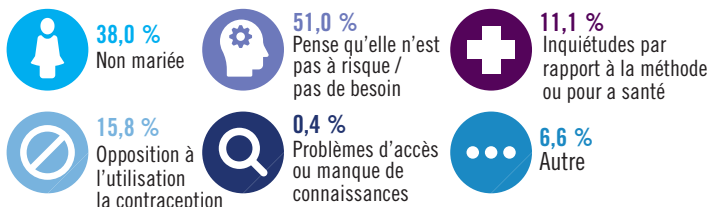


Parmi les naissances des 5 dernières années ou grossesses actuelles



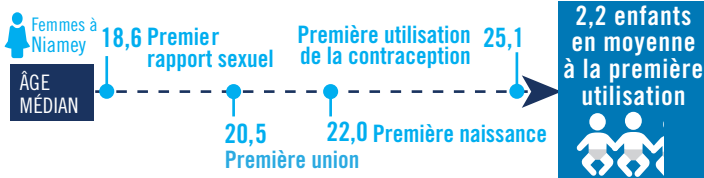
Pour les femmes non-utilisatrices actuelles de la contraception

Raisons mentionnées par les femmes désireuses de retarder la prochaine naissance de deux ans ou plus



Les répondants ont pu sélectionner plus d'une réponse

Indicateurs sur la santé reproductive et la contraception parmi les femmes âgées de 25 à 49 ans

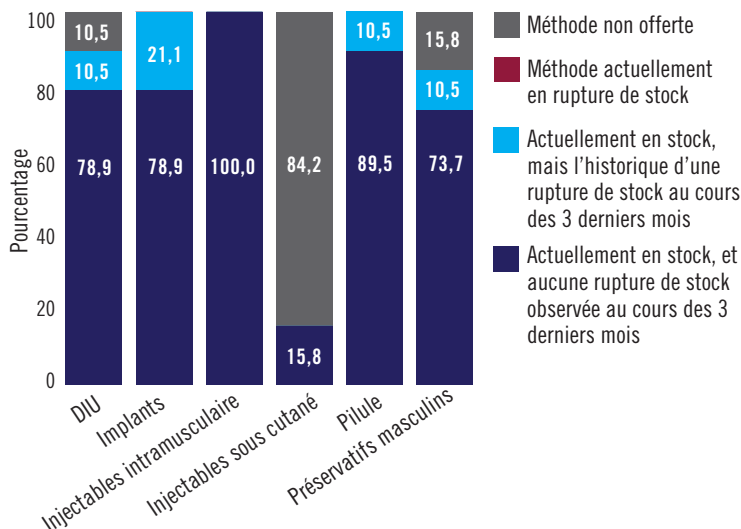


Première naissance avant l'âge de 18 ans (%) (18-24 ans)	15,9
A reçu des informations sur la planification familiale d'un prestataire au cours des 12 derniers mois (%) (15-49 ans)	19,9
Exposition aux messages médiatiques sur la PF au cours des mois ayant précédé l'enquête (%) (15-49 ans)	54,8

METHODE D'ECHANTILLONNAGE

Pour l'enquête PMA2018/Niamey, un total de 33 zones de dénombrement (ZD) ont été sélectionnées avec une méthode d'échantillonnage proportionnelle à la taille, en utilisant le cadre d'échantillonnage du quatrième Recensement général de la population et de l'habitat (RGPH), réalisé par l'Institut National de la Statistique (INS) du Niger en 2012. La totalité des structures, des ménages et des sites de prestation de santé (SPS) ont été recensés dans chaque ZD. Trente-cinq (35) ménages ont été sélectionnés dans chaque ZD. Les ménages ont été sélectionnés au hasard. Toutes les femmes éligibles, âgées de 15 à 49 ans, des ménages de l'échantillon ont été interviewées. L'échantillon des SPS comprenait jusqu'à trois SPS publics desservants la ZD, et jusqu'à trois SPS privés au sein de la ZD. La collecte des données a eu lieu de juin à août 2018. À Niamey, 1089 ménages (taux de réponse de 97,8 %) et 1281 femmes (taux de réponse de 95,5 %) au total ont été interviewés, ainsi que 30 SPS (taux de réponse de 96,8 %), dont 21 publics.

Pourcentage de sites de prestation de santé publics ayant eu une rupture de stock des contraceptifs au moment de l'enquête (n=19)



Pourcentage de tous les SPS publics ayant au moins 3 ou 5 méthodes contraceptives par type d'établissement

Type d'établissement	au moins 3 méthodes	au moins 5 méthodes
Centre de santé intégré	94,7	84,2
Total	90,5	81,0

** Les données des établissements dont la taille de l'échantillon est inférieure à 10 ne sont pas présentées

Sites de prestation de santé public

Parmi tous les sites de prestation de santé:

Pourcentage fournissant la planification familiale	90,5
Pourcentage disposant des équipes mobiles travaillant à partir de ce SPS au cours des 6 derniers mois	9,5
Pourcentage soutenant des relais communautaires depuis ce site de SPS	52,4

Parmi les sites de prestation de santé qui offrent des services de PF

Nombre moyen de jours par semaine au cours desquels les services sont fournis	5,9
Fournissant la stérilisation féminine (%)	5,3
Fournissant des services/conseils sur la PF aux adolescents (%)	100,0
Facturant des frais d'utilisation généraux pour les services de PF (%)	5,3
Disponibilité des instruments ou des matériels pour l'insertion/retrait d'implants ⁺	57,9
Disponibilité des instruments ou des matériels pour les DIU ⁺⁺	52,9

⁺ Parmi les SPS qui fournissent les implants (n=19); sont inclus: gants propres, antiseptique, gaze stérile ou laine de coton, anesthésique local, trousse d'implants scellés, lame chirurgicale

⁺⁺ Parmi les SPS qui fournissent les DIUs (n=17); sont inclus: forceps pour éponges, spéculums (grands et moyens), tenailles, sonde utérine