

# PMA BURKINA FASO (HAUTS-BASSINS)

Résultats de l'enquête par panel de la Phase 4

Décembre 2023 - Février 2024

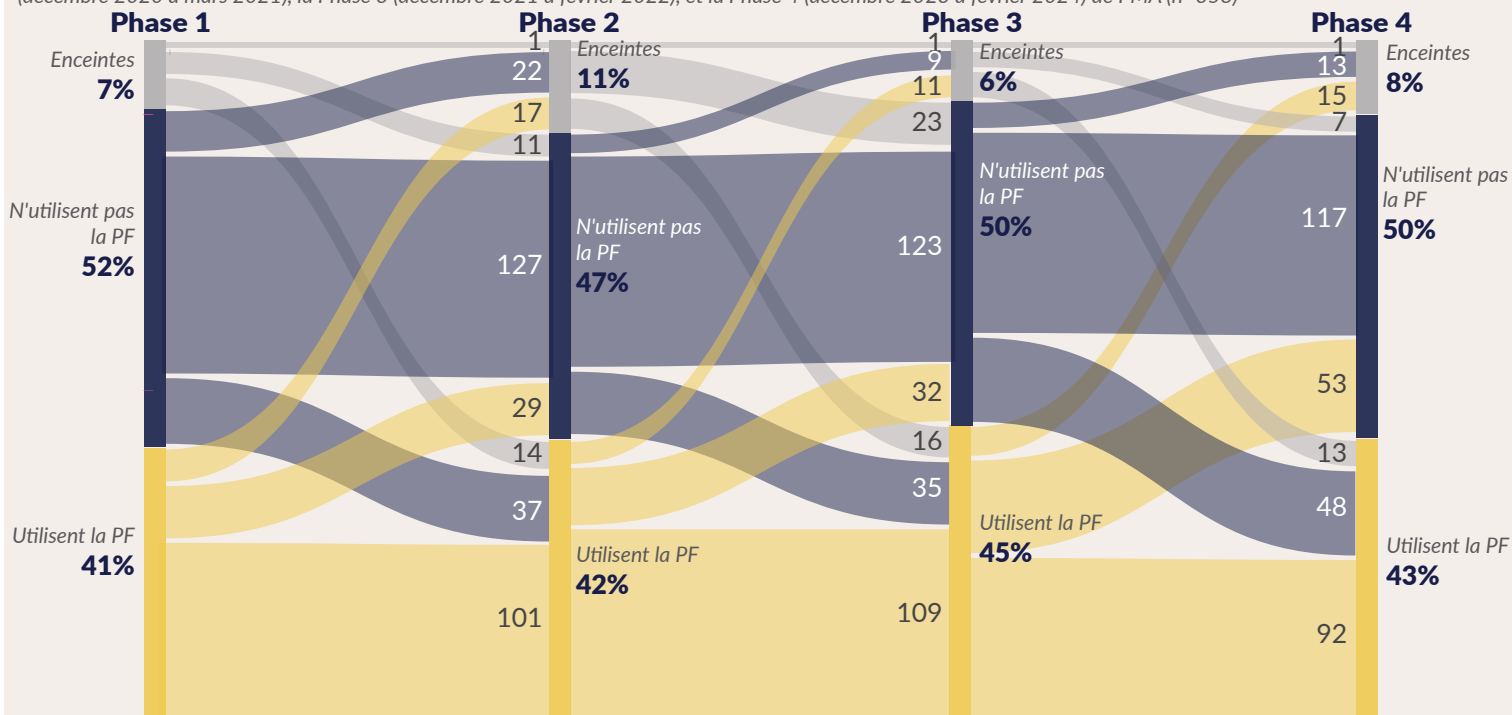


## PRINCIPAUX RÉSULTATS

## SECTION 1 : DYNAMIQUES CONTRACEPTIVES GLOBALES

### CHANGEMENT DANS L'UTILISATION DE LA CONTRACEPTION

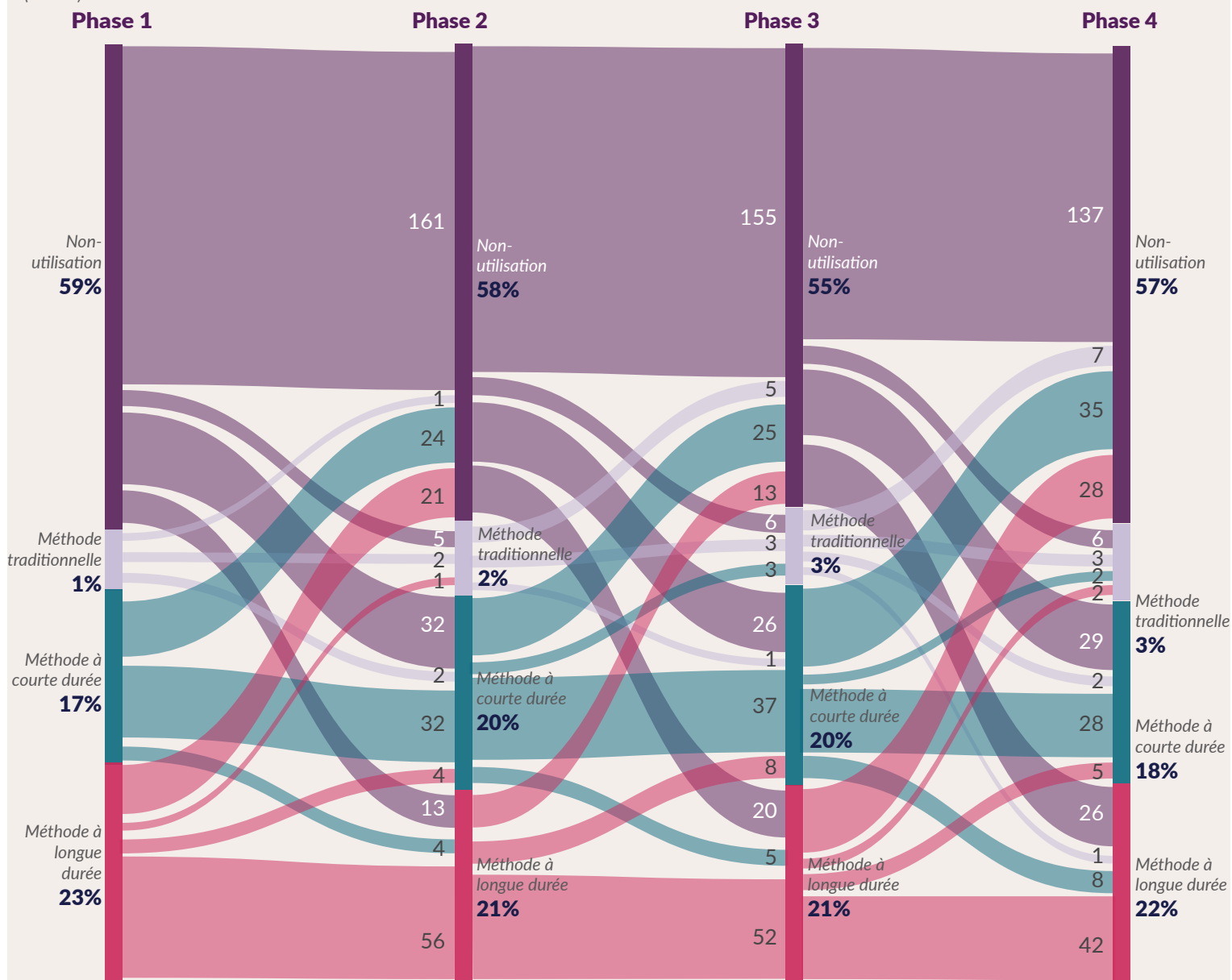
Pourcentage de femmes âgées de 15-49 ans qui ont modifié leur statut d'utilisation contraceptive entre la Phase 1 (décembre 2019 à février 2020), la Phase 2 (décembre 2020 à mars 2021), la Phase 3 (décembre 2021 à février 2022), et la Phase 4 (décembre 2023 à février 2024) de PMA (n=358)



Chaque flèche du diagramme de Sankey représente le flux des femmes d'un statut d'utilisation de la contraception à un autre parmi les femmes du panel qui ont terminé toutes les quatre phases de PMA. De gauche à droite, le Sankey montre le flux entre la Phase 1 et la Phase 2, entre la Phase 2 et la Phase 3, et entre la Phase 3 et la Phase 4. La couleur de chaque flèche représente le statut d'utilisation de la contraception lors de la phase initiale des deux phases (une flèche grise allant de la Phase 2 à la Phase 3 représente les femmes qui étaient enceintes lors de la Phase 2 par exemple). Le N de chaque flèche est le nombre pondéré de femmes qui sont passées du statut d'utilisation de la contraception lors de la phase initiale au statut d'utilisation lors de la phase suivante. La largeur de la flèche est proportionnelle au nombre de femmes représentées.

# CHANGEMENT DE MÉTHODE CONTRACEPTIVE

Pourcentage de femmes âgées de 15-49 ans qui ont changé leur méthode contraceptive ou leur statut d'utilisation contraceptive entre la Phase 1 (décembre 2019 à février 2020), la Phase 2 (décembre 2020 à mars 2021), la Phase 3 (décembre 2021 à février 2022), et la Phase 4 (décembre 2023 à février 2024) de PMA (n=358)

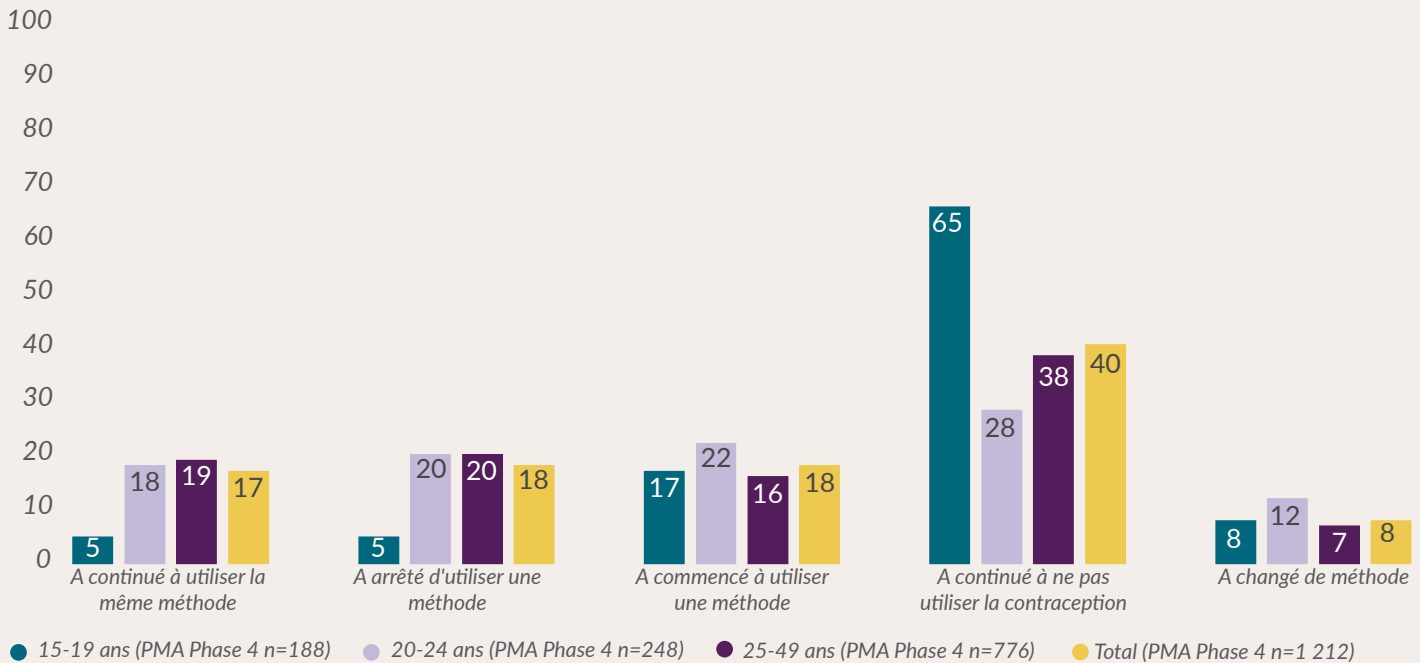


Chaque flèche du diagramme de Sankey représente le flux des femmes d'un statut d'utilisation de la contraception à un autre parmi les femmes du panel qui ont terminé toutes les quatre phases de PMA. De gauche à droite, le Sankey montre le flux entre la Phase 1 et la Phase 2, entre la Phase 2 et la Phase 3, et entre la Phase 3 et la Phase 4. La couleur de chaque flèche représente le statut d'utilisation de la contraception lors de la phase initiale des deux phases (une flèche bleue allant de la Phase 2 à la Phase 3 représente les femmes qui utilisaient des méthodes à courte durée lors de la Phase 2 par exemple). Le N de chaque flèche est le nombre pondéré de femmes qui sont passées du statut d'utilisation de la contraception lors de la phase initiale au statut d'utilisation lors de la phase suivante. La largeur de la flèche est proportionnelle au nombre de femmes représentées.

## PRINCIPAUX RÉSULTATS POUR LA SECTION 1 : DYNAMIQUES CONTRACEPTIVES GLOBALES

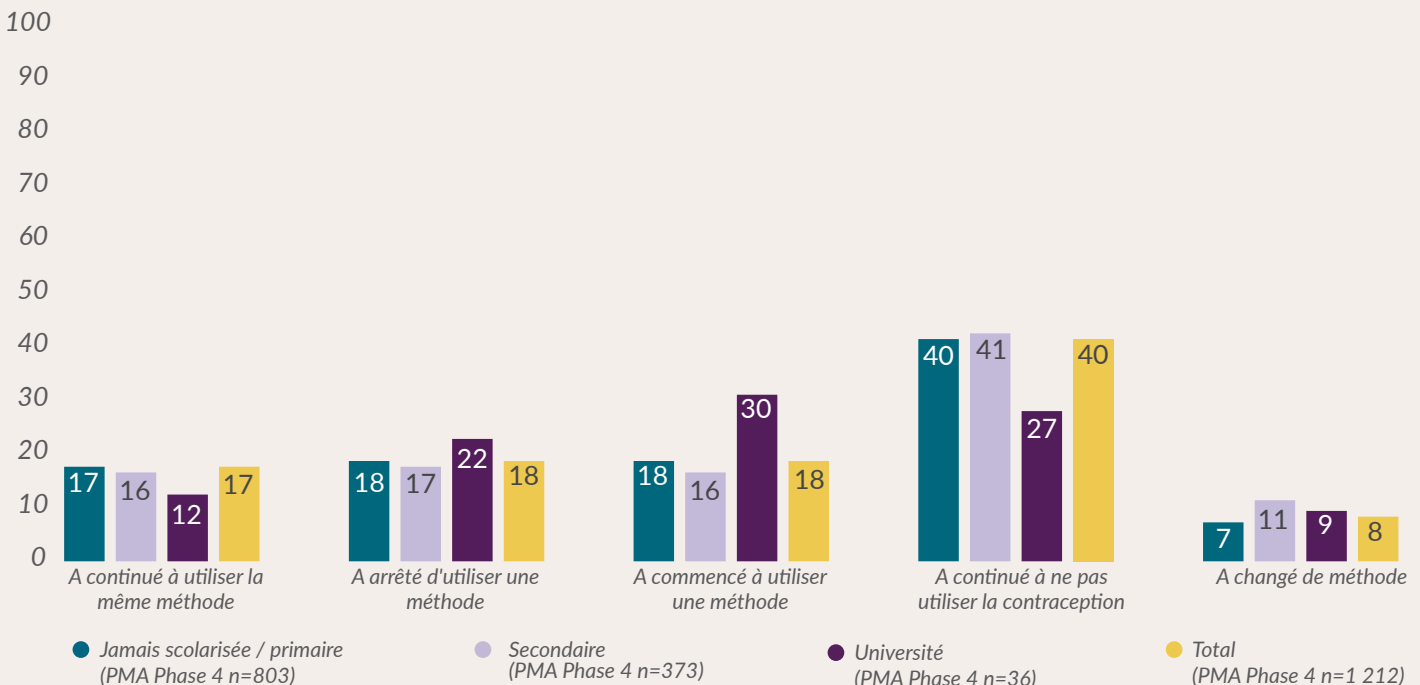
### CHANGEMENT DE STATUT EN MATIÈRE D'UTILISATION DE LA CONTRACEPTION, PAR ÂGE

Pourcentage de femmes âgées de 15 à 49 ans qui ont adopté l'un des comportements suivants en matière de contraception entre la Phase 3 (décembre 2021 à février 2022) et la Phase 4 de PMA (décembre 2023 à février 2024), par âge



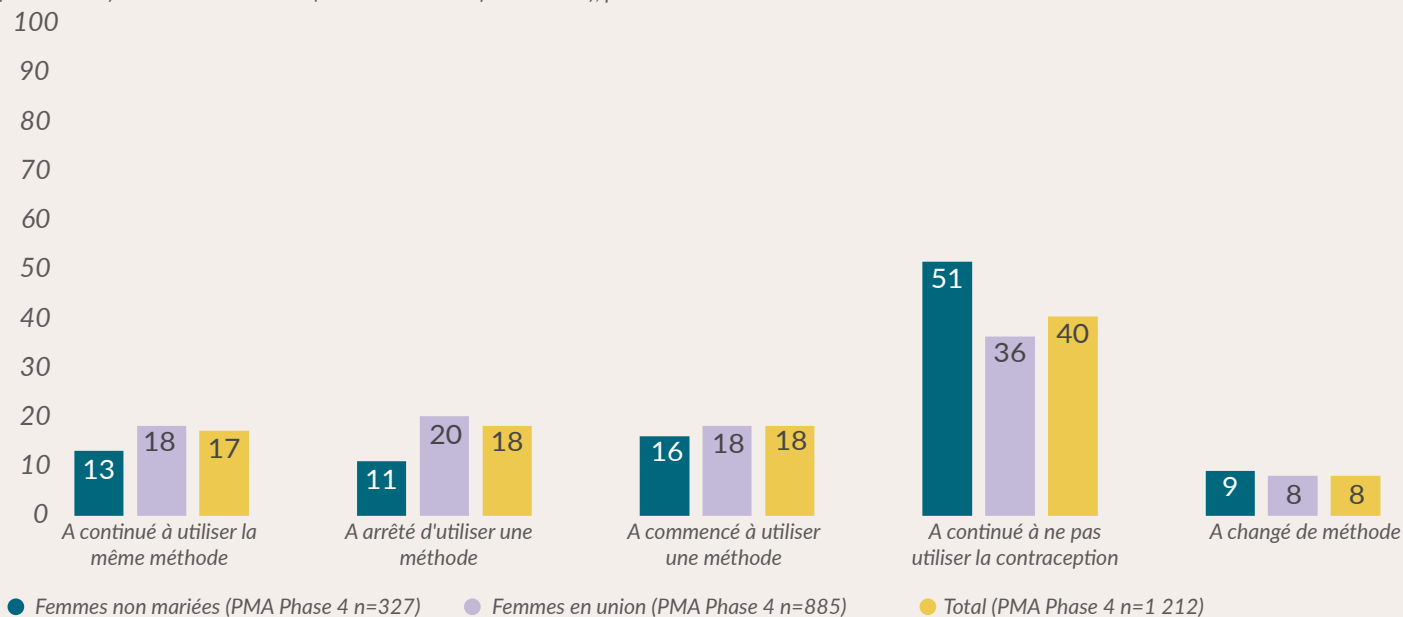
### CHANGEMENT DE STATUT EN MATIÈRE D'UTILISATION DE LA CONTRACEPTION, PAR NIVEAU D'ÉDUCATION

Pourcentage de femmes âgées de 15 à 49 ans qui ont adopté l'un des comportements suivants en matière de contraception entre la Phase 3 (décembre 2021 à février 2022) et la Phase 4 de PMA (décembre 2023 à février 2024), par niveau d'éducation



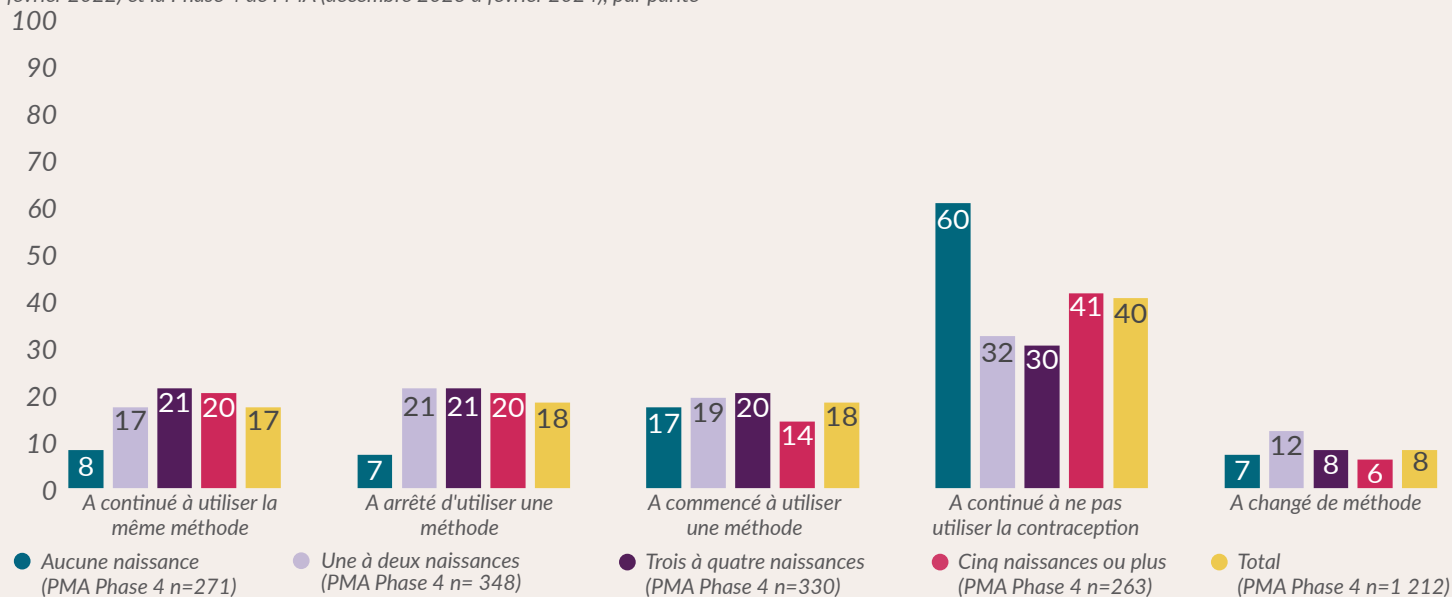
## CHANGEMENT DE STATUT EN MATIÈRE D'UTILISATION DE LA CONTRACEPTION, PAR STATUT MATRIMONIAL

Pourcentage de femmes âgées de 15 à 49 ans qui ont adopté l'un des comportements suivants en matière de contraception entre la Phase 3 (décembre 2021 à février 2022) et la Phase 4 de PMA (décembre 2023 à février 2024), par statut matrimonial



## CHANGEMENT DE STATUT EN MATIÈRE D'UTILISATION DE LA CONTRACEPTION, PAR PARITÉ

Pourcentage de femmes âgées de 15 à 49 ans qui ont adopté l'un des comportements suivants en matière de contraception entre la Phase 3 (décembre 2021 à février 2022) et la Phase 4 de PMA (décembre 2023 à février 2024), par parité

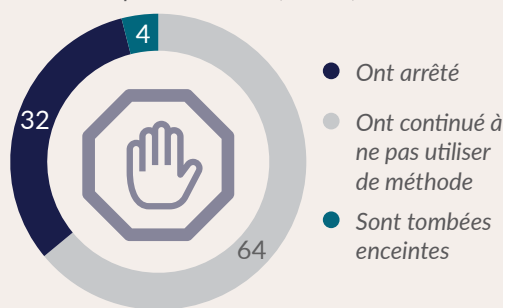


## PRINCIPAUX RÉSULTATS POUR LA SECTION 2 : DYNAMIQUES CONTRACEPTIVES PAR MESURES CLÉS

## SECTION 3 : AUTRES DYNAMIQUES DU PANEL

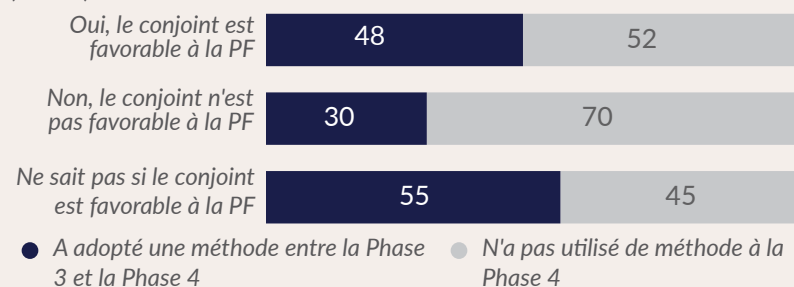
### INTERRUPTION D'UNE MÉTHODE

Parmi les femmes âgées de 15-49 ans ayant un besoin non satisfait à la Phase 4, pourcentage de celles qui ont arrêté d'utiliser une méthode contraceptive ou qui sont tombées enceintes depuis la Phase 3 (n=155)



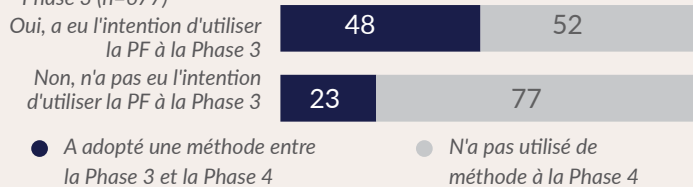
### SOUTIEN DU CONJOINT POUR LA PLANIFICATION FAMILIALE

Pourcentage de femmes en union âgées de 15-49 ans qui n'utilisaient pas de méthode de PF à la Phase 3 et qui ont adopté une méthode de PF entre la Phase 3 et la Phase 4, selon le niveau de soutien du conjoint pour la PF à la Phase 3 (n=331)



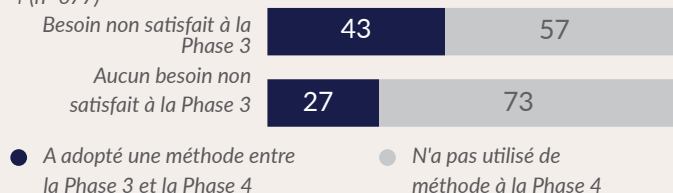
### INTENTION D'UTILISER LA PLANIFICATION FAMILIALE

Pourcentage de femmes âgées de 15-49 ans qui n'utilisaient pas une méthode de PF à la Phase 3 et qui ont adopté une méthode de PF entre la Phase 3 et la Phase 4, selon leur intention d'utiliser une méthode de PF à la Phase 3 (n=677)



### BESOIN NON SATISFAIT POUR LA PLANIFICATION FAMILIALE

Pourcentage de femmes âgées de 15-49 ans qui n'utilisaient pas une méthode de PF à la Phase 3 et qui ont adopté une méthode de PF entre la Phase 3 et la Phase 4, par statut du besoin non satisfait à la Phase 4 (n=677)



## PRINCIPAUX RÉSULTATS POUR LA SECTION 3 : AUTRES DYNAMIQUES DU PANEL

### NOMBRE DE FEMMES DU PANEL

	Total	Ont complété Phase 1	Ont complété Phase 2	Ont complété Phase 3	Ont complété Phase 4	Ont complété Phase 3 et Phase 4	Ont complété les quatre Phases
Enrôlées à la Phase 1	1 645	1 572	1 349	1 187	1 036	945	879*
Enrôlées à la Phase 2	313	N/A	298	200	159	113	N/A
Enrôlées à la Phase 3	236	N/A	N/A	223	143	134	N/A
<b>Total des femmes du panel</b>	<b>2 194</b>	<b>1 572</b>	<b>1 647</b>	<b>1 610</b>	<b>1 338</b>	<b>1 212</b>	<b>879</b>

\*Ce chiffre comprend les femmes de jure, et les femmes qui ont depuis quitté l'étude

PMA Burkina Faso (Hauts-Bassins) collecte des données représentatives au niveau national (et régional) sur la connaissance, la pratique et la couverture des services de planning familial dans 42 zones de dénombrement en utilisant une approche d'échantillonnage par grappes stratifiées à plusieurs étapes, utilisant les zones urbaines et rurales et/ou les grandes régions comme strate de l'échantillon. L'enquête panel de PMA (Hauts-Bassins) a été menée dans 13 régions auprès de 1 956 femmes interrogées lors des enquêtes de la Phase 1, de la Phase 2 et/ou de la Phase 3, qui avaient consenti à un suivi, et qui étaient âgées de 15 à 49 ans au moment de l'enquête de la Phase 4 (de Décembre 2023 à Février 2024). 73,6% des femmes ont été enrôlées lors de la Phase 1 entre Décembre 2019 et Février 2020, 14,5% des femmes ont été enrôlées lors de la Phase 2 entre Décembre 2020 et Mars 2021, et 11,9% des femmes ont été enrôlées lors de la Phase 3 entre Décembre 2021 et Février 2022. Parmi les 1 956 répondantes éligibles pour la Phase 4, 27,1% n'ont pas été contactées lors du suivi. Parmi les personnes contactées, 1 338 (68,4%) ont répondu à l'enquête, soit un taux de réponse de 96,7% parmi les femmes approchées.

Les résultats de l'enquête présentés dans ce rapport concernent les femmes de facto qui ont répondu aux enquêtes du panel à chaque phase. Les résultats présentés dans la section 1 du rapport sont représentatifs de la population de la Phase 1. Les estimations présentées dans les sections 2 et 3 sont représentatives de la population de la Phase 3. Les données sociodémographiques utilisées pour la désagrégation des indicateurs ont été recueillies lors de la Phase 3. Pour obtenir plus d'informations sur l'échantillonnage et accéder aux jeux de données complets, visitez le site [www.pmadata.org/countries/burkina-faso](http://www.pmadata.org/countries/burkina-faso).

Les pourcentages présentés dans ce dossier ont été arrondis et peuvent ne pas correspondre à 100%.

PMA Burkina Faso est dirigé par l'Institut Supérieur des Sciences de la Population de l'Université Joseph Ki-Zerbo, Ouagadougou, Burkina Faso. La stratégie et l'appui global est fourni par l'Institut William H. Gates Sr. pour la Population et la Santé de la Reproduction de l'Université de Johns Hopkins et Jhpiego. Les financements proviennent de la Fondation Bill & Melinda Gates.