

PMA BURKINA FASO (HAUTS-BASSINS)

Résultats de l'enquête transversale de la Phase 4

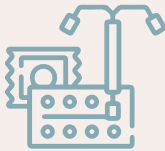
Décembre 2023-Février 2024



PRINCIPAUX RÉSULTATS



Le taux de prévalence contraceptive moderne (TPCm) parmi les femmes en union est de **38%** dans les Hauts-Bassins. Il est plus élevé en milieu urbain (**43%**) qu'en milieu rural (**36%**).



Dans les milieux ruraux des Hauts-Bassins, une plus grande proportion de femmes utilisent des méthodes contraceptives à longue durée d'action (**19%**) par rapport aux méthodes à courte durée d'action (**13%**). En revanche, dans les milieux urbains des Hauts-Bassins, l'utilisation des méthodes à longue durée d'action (**18%**) est quasi-similaire à celle des méthodes à courte durée d'action (**19%**).

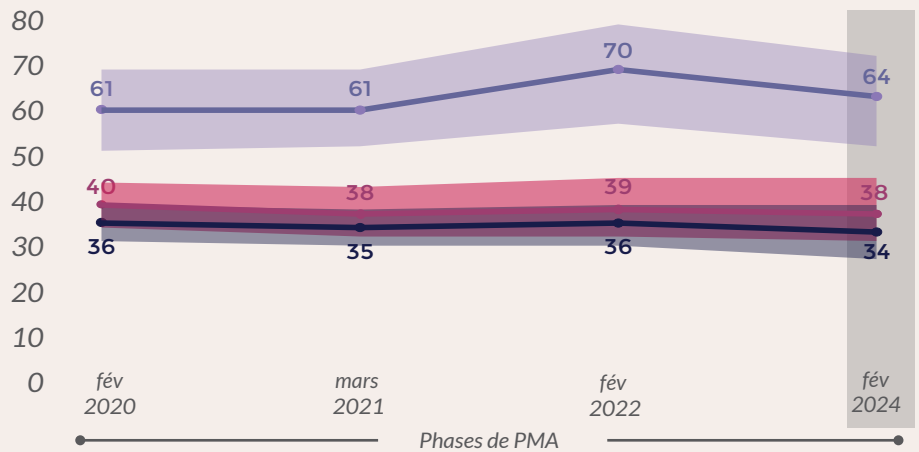


Les ruptures de stock actuelles ou récentes de stocks du DIU, de l'implant, de l'injectable, de la pilule et du préservatif masculin ont diminué entre 2022 et la 2024 dans les sites de prestation de santé publics des milieux urbains des Hauts-Bassins. Dans les sites de prestation de santé publics des milieux urbains des Hauts-Bassins, aucune rupture de stock actuelle ou récente n'a été observée pour le DIU, l'injectable et la pilule en 2024 comparativement à 2022 avec des proportions respectives de **11%**, **5%** et **11%**.

SECTION 1 : UTILISATION DE LA CONTRACEPTION, DYNAMIQUE ET DEMANDE CONTRACEPTIVE

PRÉVALENCE CONTRACEPTIVE MODERNE

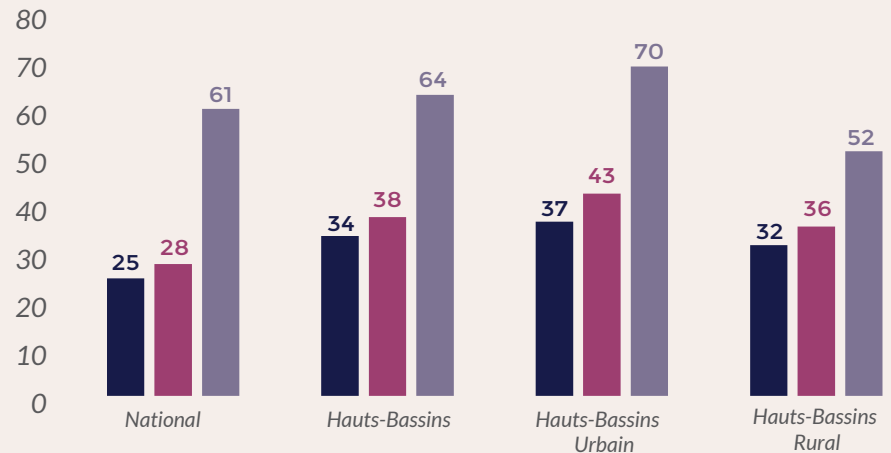
Pourcentage de femmes âgées de 15-49 ans qui utilisent actuellement une méthode contraceptive moderne (TPCm) par statut matrimonial



- Femmes en union (PMA Hauts-Bassins Phase 4, n=1033)
- Femmes non mariées, sexuellement actives (PMA Hauts-Bassins Phase 4, n=119)
- Toutes les femmes (PMA Hauts-Bassins Phase 4, n=1 536)

PRÉVALENCE CONTRACEPTIVE MODERNE

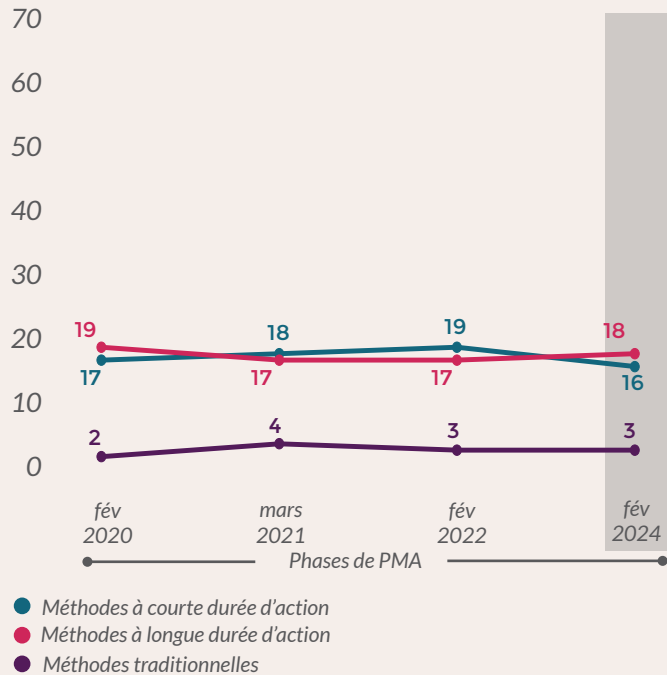
Pourcentage de femmes âgées de 15-49 ans qui utilisent actuellement une méthode contraceptive moderne (TPCm) par statut matrimonial et par milieu de résidence



- Femmes en union (PMA Hauts-Bassins Phase 4, n=1033)
- Femmes non mariées, sexuellement actives (PMA Hauts-Bassins Phase 4, n=119)
- Toutes les femmes (PMA Hauts-Bassins Phase 4, n=1 536)

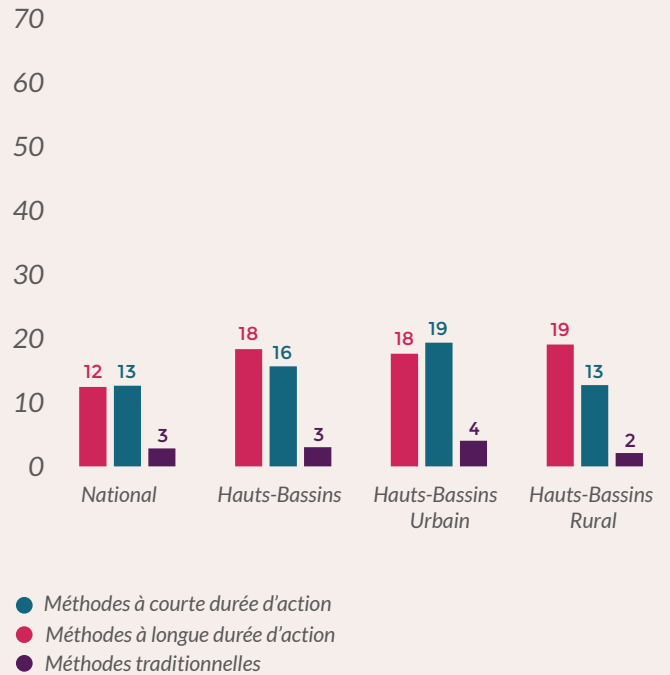
TAUX DE PRÉVALENCE CONTRACEPTIVE PAR TYPE DE METHODES

Pourcentage de toutes les femmes âgées de 15-49 ans qui utilisent actuellement une méthode contraceptive, par type de méthode (PMA Hauts-Bassins Phase 4, n=1 536)



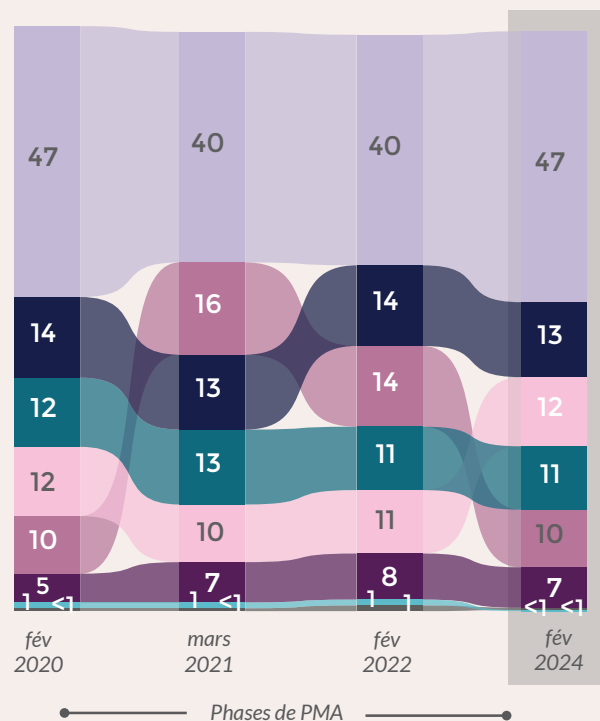
TAUX DE PRÉVALENCE CONTRACEPTIVE PAR TYPE DE METHODES

Pourcentage de toutes les femmes âgées de 15-49 ans qui utilisent actuellement une méthode contraceptive, par type de méthode et par milieu de résidence (PMA Hauts-Bassins Phase 4, n=1 536)



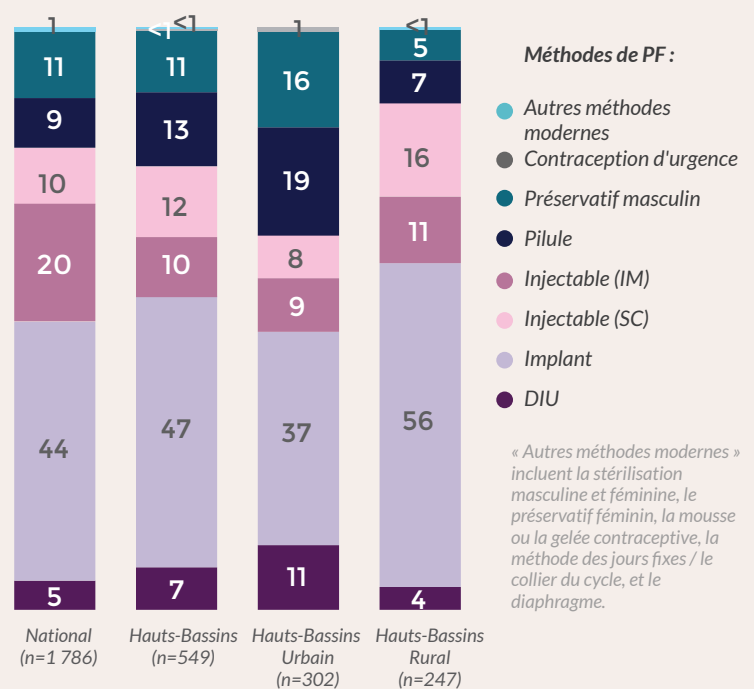
TENDANCES DANS LA DISTRIBUTION DES MÉTHODES CONTRACEPTIVES MODERNES

Pourcentage de toutes les femmes âgées de 15-49 ans qui utilisent des méthodes contraceptives modernes, par méthode et par année (PMA Hauts-Bassins Phase 4, n=549)



DISTRIBUTION DES MÉTHODES CONTRACEPTIVES MODERNES

Pourcentage d'utilisatrices des méthodes contraceptives modernes âgées de 15-49 ans, par méthode et par milieu de résidence



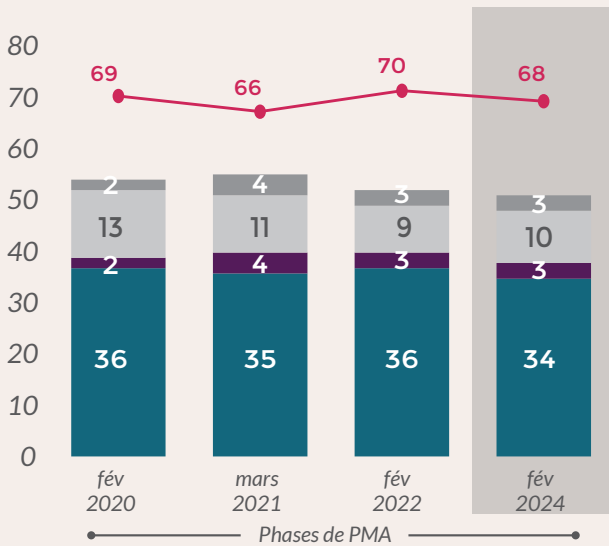
Méthodes de PF :

- Autres méthodes modernes
- Contraception d'urgence
- Préservatif masculin
- Pilule
- Injectable (IM)
- Injectable (SC)
- Implant
- DIU

« Autres méthodes modernes » incluent la stérilisation masculine et féminine, le préservatif féminin, la mousse ou la gelée contraceptive, la méthode des jours fixes / le collier du cycle, et le diaphragme.

UTILISATION DES MÉTHODES CONTRACEPTIVES, BESOINS NON SATISFAITS ET DEMANDE CONTRACEPTIVE SATISFAITE PAR UNE MÉTHODE MODERNE

Pourcentage de toutes les femmes âgées de 15-49 ans qui utilisent une méthode contraceptive par type de méthodes, pourcentage de celles ayant les besoins non satisfaits, et pourcentage de celles ayant une demande contraceptive satisfaite par une méthode moderne (PMA Hauts-Bassins Phase 4, n=1 536)

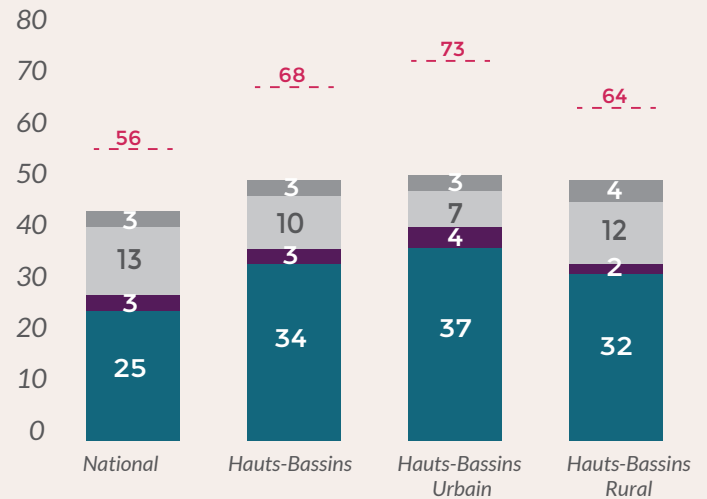


● Méthodes modernes
● Méthodes traditionnelles
● Besoins non satisfaits pour limiter les naissances

● Besoins non satisfaits pour espacer les naissances
● Demande contraceptive satisfaite par une méthode moderne

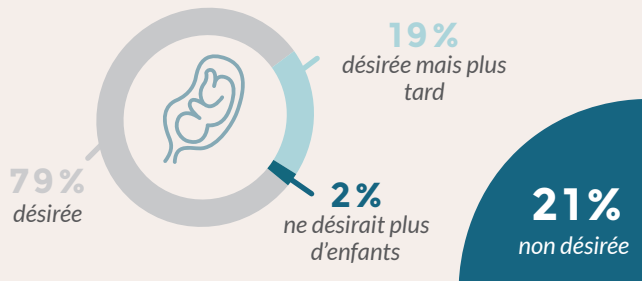
La demande contraceptive satisfaite par une méthode moderne est le quotient des utilisatrices de méthodes contraceptives modernes par la somme des femmes utilisant une méthode contraceptive ou ayant des besoins non satisfaits.

Pourcentage de toutes les femmes âgées de 15-49 ans qui utilisent une méthode contraceptive par type de méthodes, pourcentage de celles ayant les besoins non satisfaits, et pourcentage de celles ayant une demande contraceptive satisfaite par une méthode moderne (PMA Hauts-Bassins Phase 4, n=1 536)



INTENTION DE LA NAISSANCE LA PLUS RÉCENTE / LA GROSSESSE ACTUELLE

Distribution (pourcentage) des femmes selon l'intention de leur dernière naissance ou leur grossesse actuelle (n=718)



INTENTION D'UTILISER LA CONTRACEPTION AU COURS DES 12 PROCHAINS MOIS

Pourcentage de toutes les femmes âgées de 15-49 ans qui n'utilisent pas actuellement une méthode contraceptive, mais qui ont l'intention d'en utiliser au cours des 12 prochains mois (n=813)

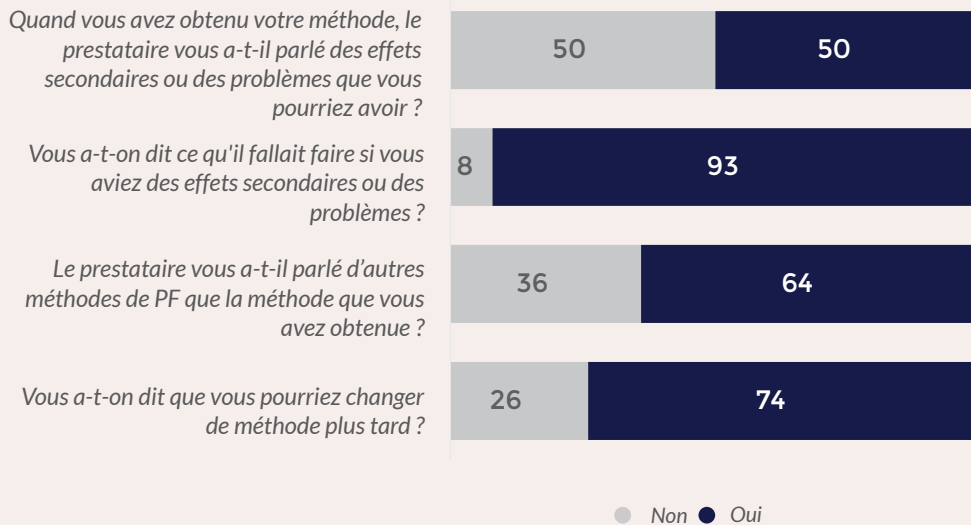


PRINCIPAUX RÉSULTATS POUR LA SECTION 1 : UTILISATION DE LA CONTRACEPTION, DYNAMIQUES ET DEMANDE CONTRACEPTIVE

- Alors que l'utilisation des méthodes contraceptives à courte durée d'action a baissé de 19% à 16% entre 2022 et 2024 dans les Hauts-Bassins, celle des méthodes à longue durée d'action y est restée stable.
- La demande contraceptive satisfaite par une méthode moderne chez les femmes résidant dans les Hauts-Bassins (68%) est au-dessus de la moyenne nationale (56%).
- Dans les Hauts-Bassins, plus d'une femme sur cinq (21%) déclarent que leur naissance récente ou grossesse actuelle est non souhaitée dans la mesure où elles auraient préféré que celle-ci survienne plus tard (19%) ou pas du tout (2%).

INDICE INFORMATION MÉTHODE PLUS (MII+)

Pourcentage de femmes qui ont été conseillées sur les effets secondaires, sur que faire en cas d'effets secondaires, sur d'autres méthodes et sur la possibilité de changer de méthode (n=540)



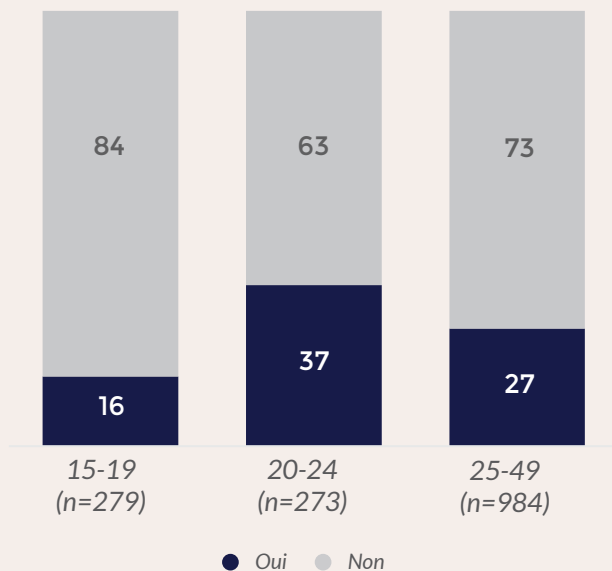
Pourcentage de femmes qui ont répondu « Oui » à toutes les quatre questions



On a demandé seulement aux femmes qui ont déclaré avoir été informées des effets secondaires possibles si elles avaient été informées de ce qu'il fallait faire en cas d'effets secondaires.

A DISCUTÉ DE LA PF AVEC UN PRESTATAIRE AU COURS DES 12 DERNIERS MOIS

Pourcentage de femmes qui ont reçu des informations sur la PF d'un prestataire ou d'un agent de santé communautaire, par âge



PRINCIPAUX RÉSULTATS POUR LA SECTION 2 : QUALITÉ DES SERVICES DE LA PF ET DU COUNSELING

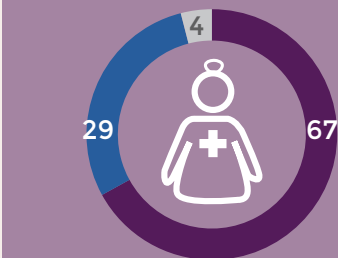
- Seulement la moitié des utilisatrices actuelles de méthodes contraceptives modernes a été conseillée sur les possibles effets secondaires ou problèmes liés à la méthode choisie au moment de la consultation.
- Au cours des 12 derniers mois précédant l'enquête, la proportion de femmes qui ont reçu des informations sur la PF de la part d'un prestataire de santé / agent de santé à base communautaire est plus élevée chez les femmes plus âgées (resp. 37% chez les 20-24 ans et 27% chez les 25-49 ans) que chez les adolescentes (16%).
- Seulement 38% de l'ensemble des utilisatrices actuelles de méthodes contraceptives ont reçu un counseling complet de la part des prestataires en répondant « oui » aux quatre questions de l'Indice Information Méthode Plus (MII+).

SECTION 3 : QUALITÉ DES SERVICES DE LA PF

PERCEPTION DE LA QUALITÉ DE SOINS PAR LA COMMUNAUTÉ

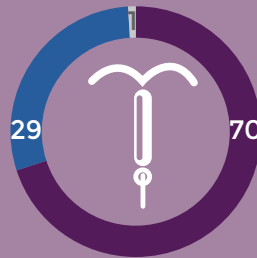
Répartition en pourcentage de l'accord de la communauté avec les déclarations suivantes, tel que rapporté par les clientes de la PF

Les femmes sont traitées avec respect dans l'établissement (n=361)



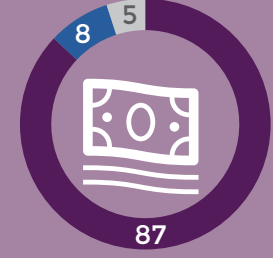
● La plupart ● Quelques ● Peu

Les femmes pourront recevoir la méthode contraceptive de leur choix dans l'établissement (n=363)



● La plupart ● Quelques ● Peu

Les femmes ont accès à la FP à un prix abordable dans l'établissement (n=353)

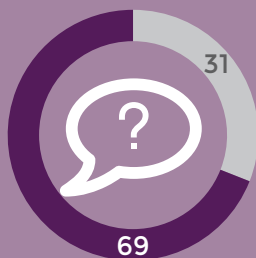


● La plupart ● Quelques ● Peu

PERCEPTION PERSONELLE DE LA QUALITÉ DE SOINS

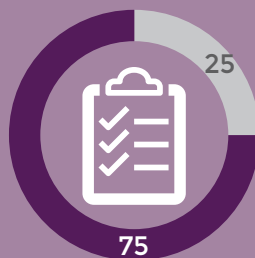
Pourcentage des clientes de la PF qui sont d'accord avec les déclarations suivantes

Se sont senties encouragées par le prestataire à poser des questions et à exprimer des préoccupations (n=363)



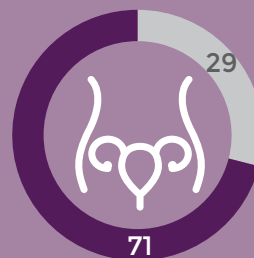
● Oui ● Non

Ont estimé avoir reçu toutes les informations qu'elles souhaitent sur les options en matière des méthodes contraceptives (n=363)



● Oui ● Non

Ont eu l'impression de comprendre comment leur corps peut réagir à la méthode (n=363)



● Oui ● Non

Se sont senties poussées par le prestataire à utiliser la méthode préférée par le prestataire (n=363)



● Oui ● Non

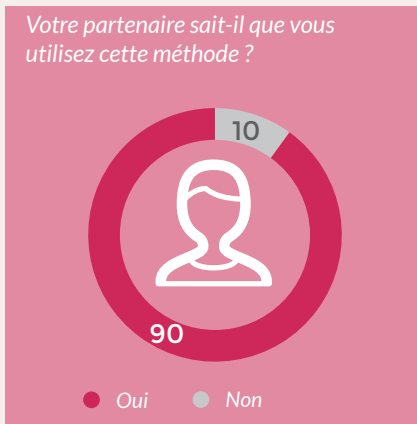
PRINCIPAUX RÉSULTATS POUR LA SECTION 3 : QUALITÉ DES SERVICES DE LA PF

- Près de deux tiers des clientes de PF (67%) pensent que la plupart des membres de leur communauté pensent que les femmes sont traitées avec respect dans les établissements de santé.
- Près d'une cliente de PF sur trois (31%) estiment qu'elle ne s'est pas sentie encouragée par le prestataire à poser des questions et à exprimer son inquiétude pendant la consultation du jour.
- Vingt-neuf pour cent des clientes de PF estiment avoir eu l'impression de ne pas comprendre comment leur corps peut réagir à la méthode après la consultation du jour.

SECTION 4 : DYNAMIQUES CONTRACEPTIVES AU SEIN DU COUPLE

IMPLICATION DU PARTENAIRE DANS LES DÉCISIONS CONCERNANT LA PF

Pourcentage de femmes qui utilisent actuellement une méthode moderne sous le contrôle de la femme et qui sont d'accord avec les déclarations suivantes, par âge et par éducation (n=465)



Par âge

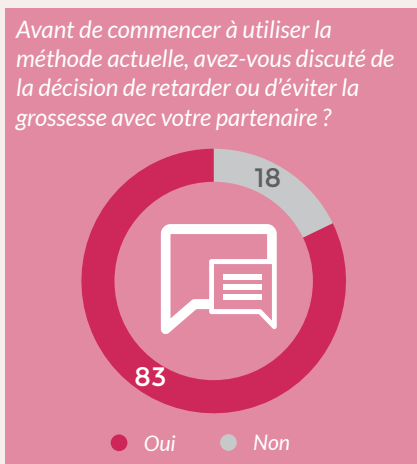


Par éducation



Les méthodes modernes sous le contrôle de la femme incluent toutes les méthodes modernes sauf la stérilisation masculine et les préservatifs masculins

Pourcentage de femmes qui utilisent actuellement une méthode moderne sous le contrôle de la femme et qui sont d'accord avec la déclaration suivante, par âge et par éducation (n=465)



Par âge

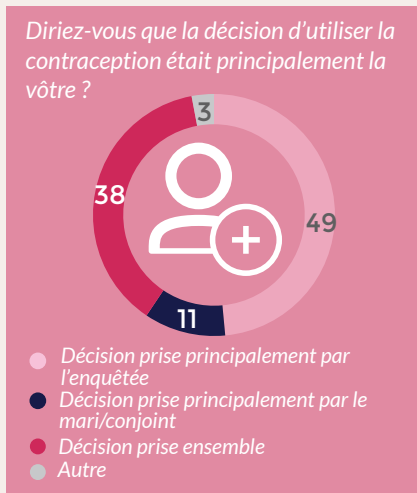


Par éducation



Les méthodes modernes sous le contrôle de la femme incluent toutes les méthodes modernes sauf la stérilisation masculine et les préservatifs masculins

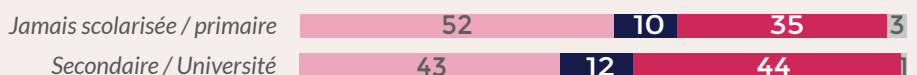
Pourcentage de femmes qui utilisent actuellement une méthode PF et qui sont d'accord avec la déclaration suivante, par âge et par éducation (n=577)



Par âge

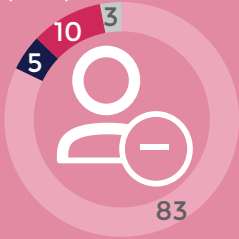


Par éducation



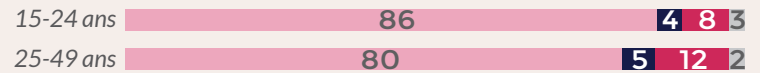
Pourcentage des femmes qui n'utilisent pas actuellement la PF et qui sont d'accord avec la déclaration suivante, par âge et par éducation (n=818)

Diriez-vous que la décision de ne pas utiliser une méthode contraceptive était principalement la vôtre ?



- Décision prise principalement par l'enquêtée
- Décision prise principalement par le mari/conjoint
- Décision prise ensemble
- Autre

Par âge

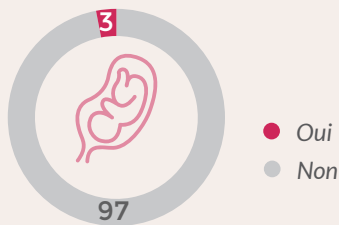


Par éducation

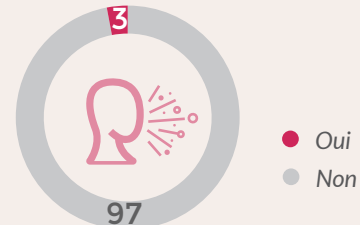


COERCITION LIÉE À LA GROSSESSE

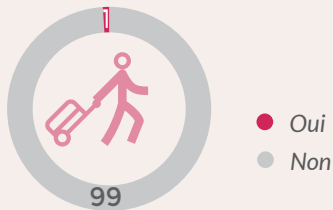
Pourcentage de femmes en union qui déclarent que leur partenaire a essayé de les forcer ou de faire pression sur elles pour qu'elles tombent enceintes dans les 12 derniers mois (n=1 029)



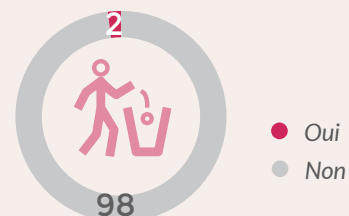
Pourcentage de femmes en union qui déclarent que leur partenaire leur a fait se sentir mal pour avoir voulu utiliser une méthode contraceptive pour retarder ou éviter une grossesse au cours des 12 derniers mois (n=1 029)



Pourcentage de femmes actuellement mariées qui déclarent que leur partenaire a déclaré qu'il les quitterait si elles ne tombaient pas enceintes au cours des 12 derniers mois (n=1 029)



Pourcentage de femmes en union qui déclarent que leur partenaire leur a retiré sa méthode contraceptive ou l'a empêchée d'aller en clinique au cours des 12 derniers mois (n=1 029)



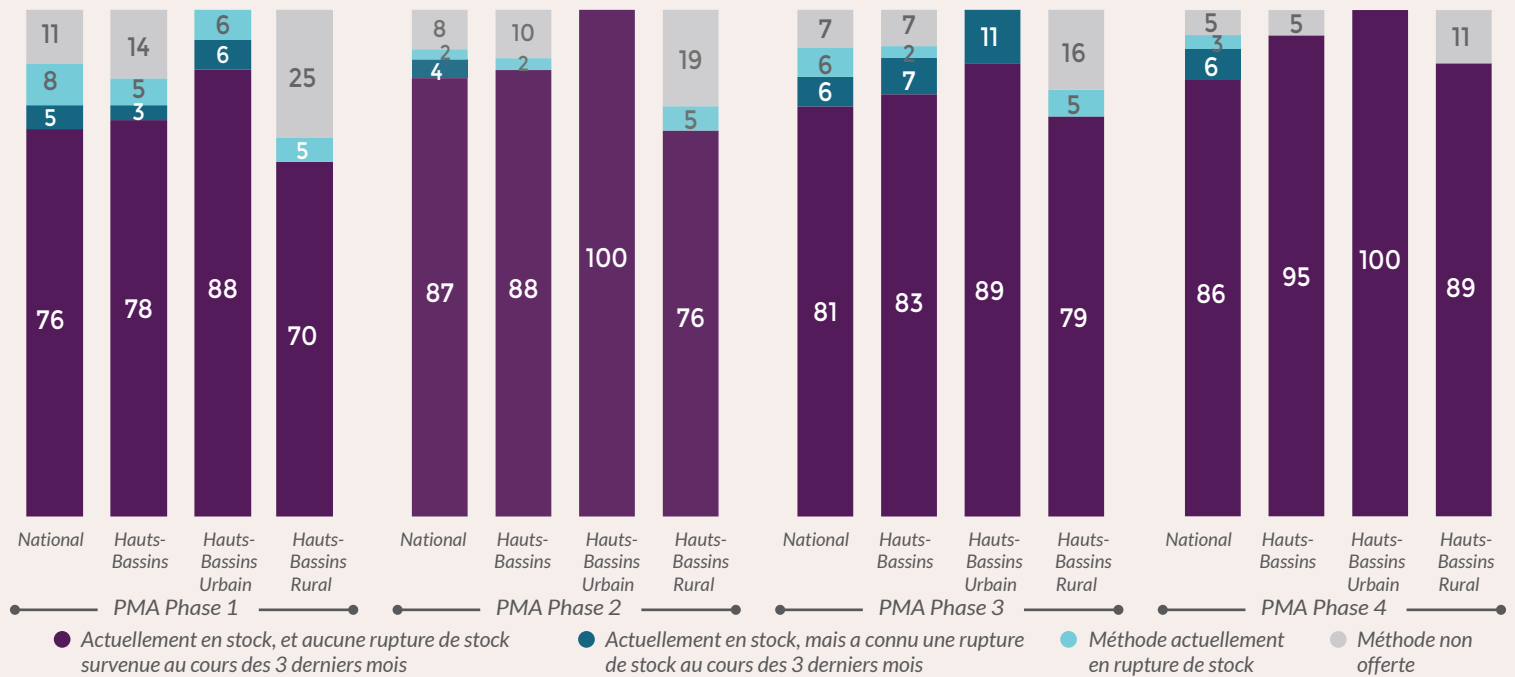
PRINCIPAUX RÉSULTATS POUR LA SECTION 4 : DYNAMIQUES CONTRACEPTIVES AU SEIN DU COUPLE

- Parmi les femmes utilisant une méthode contraceptive moderne sous leur contrôle, 10% déclarent que leur mari/partenaire ne sait pas qu'elles utilisent une méthode contraceptive.
- Dix-huit pour cent (18%) des femmes qui utilisent une méthode contraceptive sous leur contrôle affirment n'avoir pas discuté avec leur conjoint ou partenaire de la décision de retarder ou d'éviter une grossesse avant de commencer à utiliser leur méthode actuelle.
- Seulement 38% des femmes qui utilisent actuellement une méthode contraceptive moderne sous leur contrôle affirment que la décision d'utiliser la contraception a été conjointement prise avec le conjoint/partenaire.

SECTION 5 : SITES DE PRESTATIONS DE SANTÉ

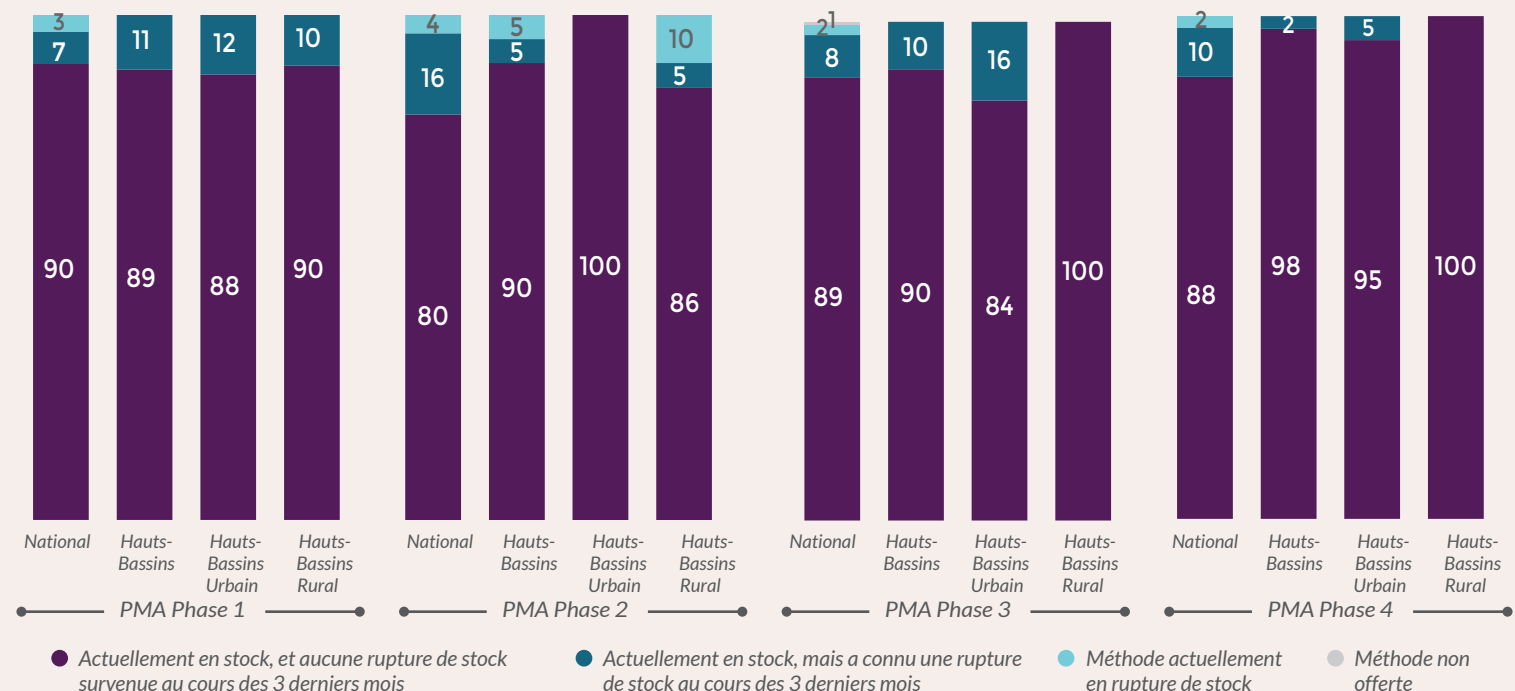
ÉVOLUTION DE LA DISPONIBILITÉ DES MÉTHODES CONTRACEPTIVES : DIU

Sites de prestations de santé publics (Hauts-Bassins, n=40)



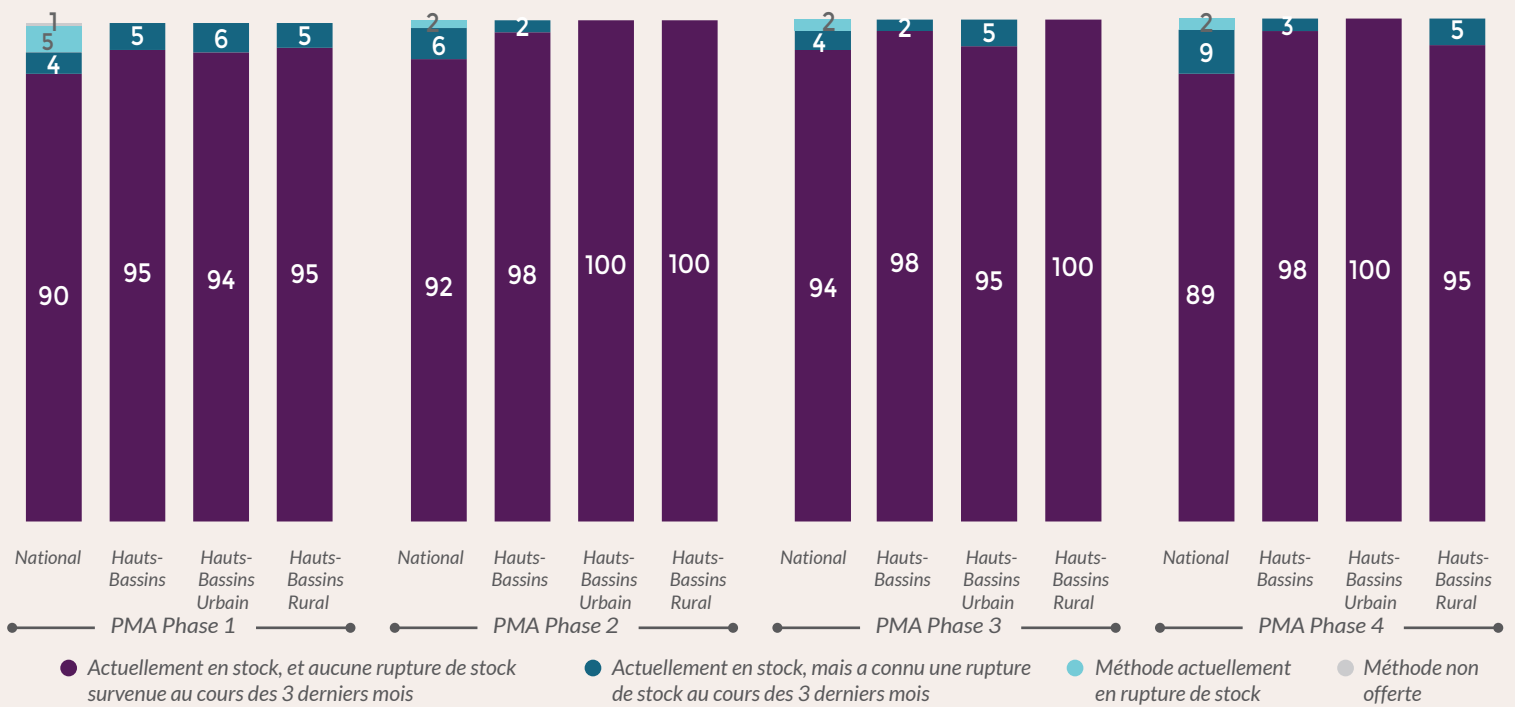
ÉVOLUTION DE LA DISPONIBILITÉ DES MÉTHODES CONTRACEPTIVES : IMPLANT

Sites de prestations de santé publics (Hauts-Bassins, n=40)



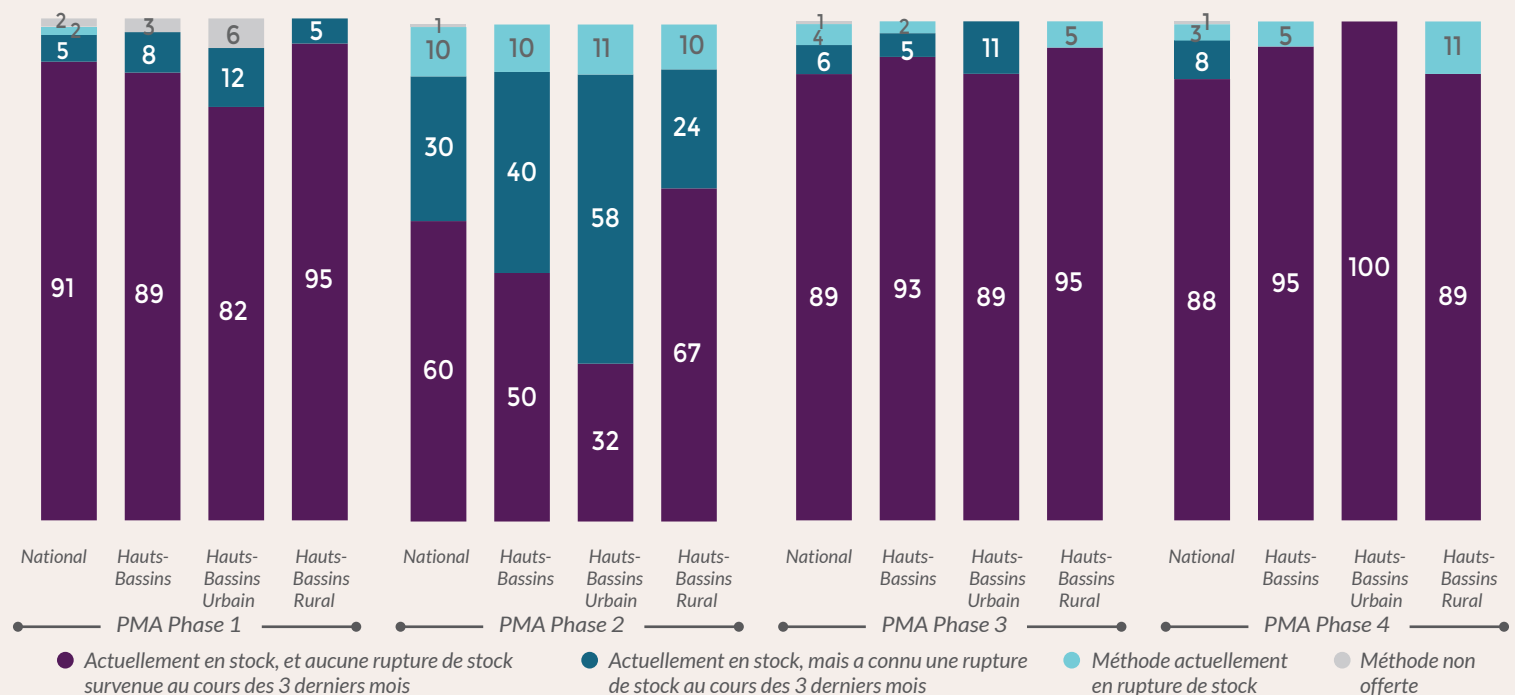
ÉVOLUTION DE LA DISPONIBILITÉ DES MÉTHODES CONTRACEPTIVES : INJECTABLE

Sites de prestations de santé publics (Hauts-Bassins, n=40)



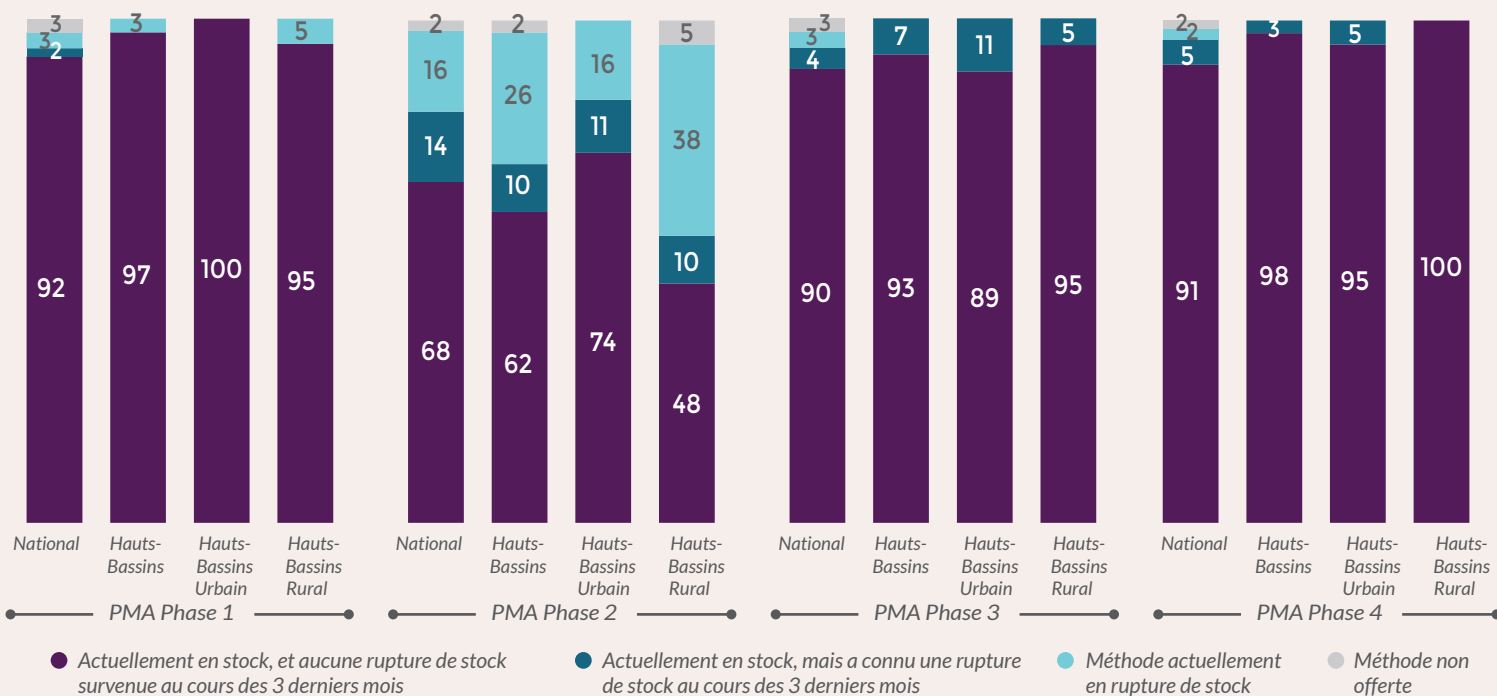
ÉVOLUTION DE LA DISPONIBILITÉ DES MÉTHODES CONTRACEPTIVES : PILULE

Sites de prestations de santé publics (Hauts-Bassins, n=40)



ÉVOLUTION DE LA DISPONIBILITÉ DES MÉTHODES CONTRACEPTIVES : PRÉSERVATIF MASCULIN

Sites de prestations de santé publics (Hauts-Bassins, n=40)



PRINCIPALES RAISONS DES ÉPISODES DE RUPTURES DE STOCK DE TOUTE MÉTHODE PAR TYPE D'ÉTABLISSEMENT

Sites de prestations de santé publics (n=11 épisodes)



36%
Les produits ont été commandés mais n'ont pas été livrés



27%
Les produits n'ont pas été commandés



57%
Les produits ont été commandés mais n'ont pas été livrés

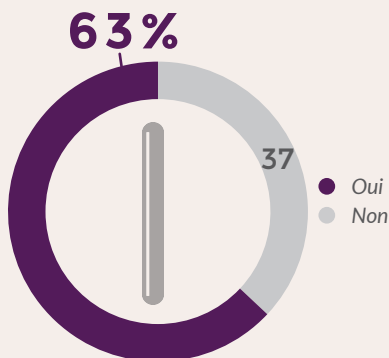


29%
Les produits n'ont pas été commandés

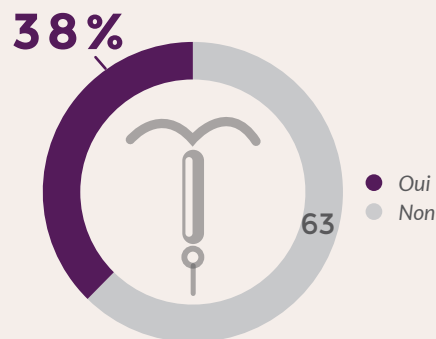
Réponses possibles ont été: « Les produits n'ont pas été commandés », « Les produits ont été commandés mais n'ont pas été livrés », « Les produits n'ont pas été commandés en quantité suffisante », « Les produits ont été commandés mais livrés en quantité insuffisante », « Une augmentation inattendue de la consommation » et « Autre ».

CAPACITÉ OPÉRATIONNELLE DE SITES DE PRESTATION DE SANTÉ

Pourcentage de sites de prestation de santé qui offrent les implants et qui ont un prestataire formé et les instruments / matériels nécessaires pour l'insertion / le retrait d'implants (n=43)



Pourcentage d'établissements qui offrent le DIU et qui ont un prestataire formé et les instruments / matériels nécessaires pour l'insertion / le retrait du DIU (n=40)



82%

*d'utilisatrices
d'une méthode
contraceptive moderne
l'ont obtenu auprès d'un
site de prestation de santé
public (n=549)*

PRINCIPAUX RÉSULTATS POUR LA SECTION 5 : SITES DE PRESTATION DE SANTÉ

- Dans les sites de prestation de santé publics des milieux urbains et ruraux des Hauts-Bassins, les ruptures de stock actuelles ou récentes ont diminué entre 2022 et 2024 respectivement pour le DIU (9% à 0%) et le préservatif masculin (7% à 3%).
- La raison la plus fréquemment citée pour expliquer les ruptures de stocks des méthodes contraceptives dans les sites de prestation de santé publics est que les produits ont été commandés mais n'ont pas été livrés (36%).
- Alors que **63%** des sites de prestation de santé offrent l'implant et ont un prestataire formé et les instruments/matériels nécessaires pour son insertion ou son retrait, ce pourcentage est seulement de **38%** pour le DIU.

TABLEAUX : LA PRÉVALENCE CONTRACEPTIVE ET LES BESOINS NON SATISFITS

TOUTES LES FEMMES

Source de données	Vague / Phase	Collecte de données	Échantillon des femmes	TPC				TPCm				Besoins non satisfaits de PF			
				TPC%	Erreur-type	95% Intervalle de confiance		TPCm%	Erreur-type	95% Intervalle de confiance		Besoins non satisfaits (%)	Erreur-type	95% Intervalle de confiance	
PMA Hauts-Bassins	Phase 1	déc 2019 -fév 2020	1 627	37,30	1,88	33,59	41,16	35,82	1,87	32,13	39,68	14,94	1,35	12,43	17,87
PMA Hauts-Bassins	Phase 2	déc 2020 -mars 2021	1 583	38,64	2,13	34,45	43,01	34,93	1,88	31,22	38,82	14,55	1,48	11,81	17,80
PMA Hauts-Bassins	Phase 3	déc 2021 -fév 2022	1 502	38,79	2,55	33,80	44,04	35,62	2,29	31,15	40,36	12,39	1,29	10,02	15,22
PMA Hauts-Bassins	Phase 4	déc 2023 -fév 2024	1 536	36,86	2,95	31,15	42,97	33,91	2,89	28,35	39,96	13	1,24	10,7	15,71

FEMMES EN UNION

Source de données	Vague / Phase	Collecte de données	Échantillon des femmes	TPC				TPCm				Besoins non satisfaits de PF			
				TPC%	Erreur-type	95% Intervalle de confiance		TPCm%	Erreur-type	95% Intervalle de confiance		Besoins non satisfaits (%)	Erreur-type	95% Intervalle de confiance	
PMA Hauts-Bassins	Phase 1	déc 2019 -fév 2020	1 011	41,24	2,57	36,17	46,50	39,60	2,53	34,62	44,80	18,87	1,58	15,88	22,26
PMA Hauts-Bassins	Phase 2	déc 2020 -mars 2021	1 068	41,14	2,85	35,53	46,99	37,93	2,72	32,62	43,55	18,37	1,70	15,19	22,05
PMA Hauts-Bassins	Phase 3	déc 2021 -fév 2022	1 008	42,50	3,26	36,11	49,16	39,28	3,11	33,22	45,68	16,33	1,58	13,39	19,78
PMA Hauts-Bassins	Phase 4	déc 2023 -fév 2024	1 033	41,40	3,52	34,53	48,63	38,43	3,58	31,53	45,83	16,66	1,61	13,66	20,16

PMA Burkina (Hauts-Bassins) collecte des informations sur les connaissances, les pratiques et la couverture des services de planification familiale dans 44 zones de dénombrement en utilisant un plan de sondage en grappes stratifié par le lieu de résidence en milieu urbain ou rural. Les résultats sont représentatifs au niveau régional. Les données ont été collectées entre décembre 2023 et février 2024 auprès de 1 342 ménages (avec un taux de réponse de 97,2%), 1 536 femmes âgées de 15 à 49 ans (taux de réponse : 93,8 %), et 49 sites de prestation de santé (taux de réponse : 98 %).

Pour plus d'information sur l'échantillonnage et les bases de données complètes, consultez : www.pmadata.org/countries/burkina-faso.

PMA utilise la technologie mobile et des enquêtrices résidentes pour la collecte de données afin de réaliser rapidement des enquêtes de suivi des indicateurs clés de la planification familiale et de la santé en Afrique et en Asie. PMA Burkina Faso est dirigé par l'Institut Supérieur des Sciences de la Population de l'Université Joseph Ki-Zerbo, Ouagadougou, Burkina Faso. La stratégie et l'appui global sont fournis par l'Institut William H. Gates Sr. pour la Population et la Santé de la Reproduction de l'Université de Johns Hopkins et Jhpiego. Les financements proviennent de la Fondation Bill & Melinda Gates.